

## **1. Indledning**

Efter at Eisbjerghus Efterskole til skoleåret 2004/05 indførte trådløst netværk samt tildelte alle skolens elever og ansatte med bærbare computere med adgang til intranet, har vi år valgt at rette den årlige selvevaluering mod denne IT-satsning.

Ifølge EDB-målsætningen for 2004/05 skulle alle elever og ansatte have en grundig introduktion til IT: Udover en generel introduktion til den bærbare computer, gennemførte vi en fælles Edb-projekt, hvor alle elever og lærere blev introduceret til informationssøgning på Internettet samt forskellige muligheder for præsentation af oplæg og opgaver.

Derudover blev der opstillet forskellige krav til faglærerne omkring brug af de bærbare computere i undervisningen samt introduktion af eleverne, således at de kunne opnå de færdigheder, der kræves, for at de på deres eget niveau kan udnytte computeren. Desuden opfattedes det som et naturligt krav at alle, både elever og ansatte, lærte at bruge det fælles Intranet.

Den bærbare computer blev desuden brugt af eleverne ved den skriftlige eksamen.

Formålet med selvevalueringen er at undersøge hvorvidt den opstillede målsætningen blev gennemført og hvorvidt elever og ansatte opnåede de ønskede resultater. Det er desuden også hensigten med evalueringen at få afdækket eventuelle problemer eller u hensigtsmæssige forhold i forbindelse med skolens IT-satsning, således at disse kan afhjælpes i fremtiden.

Organisering og gennemførelse af selvevalueringen varetages af skolens selvevalueringsudvalg – Kåre Kramer, Mogens Schmidt, John Heide-Jochimsen og Bodil Dinesen.

## **2. Metodiske overvejelser**

For at selvevalueringen kunne dække alle aspekter af skolens IT-satsning, blev alle elever og lærere bedt om at udfylde et spørgeskema. Dette er inddelt i 5 overordnede temaer, hvor hvert tema består af en række underspørgsmål. Der er desuden mulighed for at komme med en uddybende kommentar til hvert tema. Formålet med både en skalatilkendegivelse fra 1-6 og en uddybende kommentar er, at opnå materiale til databearbejdning samt en mere personlig tilkendegivelse af oplevelsen med skolens IT-satsning. Eleverne blev desuden bedt om at angive køn, da det kunne være interessant at se om pigerne oplever IT-satsningen anderledes end drengene.

## **3. Undersøgelsens praktiske udførsel samt bearbejdning af materialet.**

Eleverne blev samlet i klasserne og efter introduktion til selvevalueringen blev spørgeskemaerne udfyldt og afleveret til udvalget. Lærerne fik spørgeskemaet udleveret og skulle indlevere dette efter et par dage.

Spørgeskemaerne bearbejdes via EDB og præsenteres grafisk med en kort, uddybende beskrivelse af hvert tema. De uddybende kommentarer vil blive anvendt som et internt arbejdsredskab og offentliggøres derfor ikke.

De fem overordnede temaer vil blive beskrevet med afsæt i skolens målsætning for IT-satsningen.

## **4. Beskrivelse af de fem overordnede temaer. (skolens elever)**

### **4.1. Introduktion**

Formålet med en fælles introduktion var at sikre sig at alle fik de samme beskeder og grundig introduktion til brug af den bærbare PC.

Undersøgelsen viser, at drengene havde de største forventninger til at få egen bærbar PC, men også at drengene fik mest udbytte af introduktionen. Pigenes svar ligger i midten.

### **4.2. Fælles EDB-projekt – "Et lille land i en stor verden"**

Eleverne blev her delt ind i fire klasser med to lærer til hver klasse. Den overordnede opgave var at undersøge og præsentere et på forhånd givet emne. Det var ikke indholdet, der var i fokus i dette projekt, men brugen af EDB i informationssøgningen samt præsentationen. Formålet med det fælles Edb-projekt var at både elever og lærere skulle blive fortrolige med brug af "kritisk" søgning på Internettet, samt lave en præsentation ved hjælp af PowerPoint.

Undersøgelsen viser at begge køn følte sig rimeligt fortrolige med "kritisk" søgning på Internettet inden projektet og derfor ikke er blevet mærkbart bedre. Dog viser undersøgelsen, at eleverne blev mærkbart bedre til brug af PowerPoint. Størstedelen af eleverne, men især pigerne, fandt forløbet både lærerigt og interessant.

### **4.3. Computeren i undervisningen**

Et af formålet med computeren i undervisningen er bl.a. at gøre eleverne fortrolige med programmerne Word og Excel.

Undersøgelsen viste, at eleverne var fortrolige med Word da de kom på skolen og derfor ikke har lært så meget mere. Knap så mange elever var fortrolige med brugen af Excel da de kom på skolen. Især drengene mener at de har lært mere om Excel på skolen, hvorimod pigerne har lært knap så meget.

Et andet formål med computeren i undervisningen har været værdien af at kunne bruge den til informationssøgning.

Undersøgelsen viser at computeren her har haft stor værdi for begge køn i dansk, kultur og samfund samt i sprogfagene, hvorimod den har haft lille værdi i matematik og fysik.

Et tredje formål med computeren i undervisningen har været værdien af at kunne bruge den til afleveringen af opgaver samt ved skriftlig eksamen.

For begge køn har computeren haft stor værdi til afleveringen af opgaver i dansk, kultur og samfund samt i sprogfagene. I matematik er værdien stor for drengene, hvorimod den hos pigerne er forholdsvis lille. I fysik er værdien forholdsvis lille for begge køn. Værdien af at kunne bruge computeren til eksamen er helt i top hos begge køn.

En af lærernes opgaver i forbindelse med computeren i undervisningen er at introducere denne i fagene.

Hovedparten af eleverne finder lærernes introduktion rimelig.

Resten af spørgsmålene omkring computeren i undervisningen handler om elevernes brug af computeren i forbindelse med undervisningen i timerne samt elevernes forberedelse til timerne.

Halvdelen af drengene svarer at de ofte laver andre ting i timerne på computeren end det, der er aftalt med læreren. 13 % svarer hver gang og 28 % svarer næsten hver gang. Pigerne derimod svarer at de sjældent laver andre ting. Kun 15 % næsten hver gang og 34 % svarer næsten aldrig.

På spørgsmål hvorvidt computeren er fremmede eller forstyrrende for det daglige arbejde i klassen med hensyn til klassediskussioner, samarbejde, ro til at arbejde osv. svarer halvdelen af eleverne at den er god til det daglige arbejde i klassen, men samtidig svarer halvdelen af eleverne også at den er rimeligt forstyrrende. 25 % af eleverne svarer at den er meget forstyrrende. Svarene er ligeligt fordelt mellem drenge og piger.

Hovedparten af alle eleverne svarer at computeren er meget værdifuld til forberedelse til timerne. Svarene er ligeligt fordelt på begge køn. Knap halvdelen af eleverne bruger computeren til forberedelse i lektietimen næsten hver dag. 25 % bruger den hver dag og 25 % bruger den næsten aldrig til lektier i lektietimen. Her er der ikke stor forskel på drenge og piger. Størstedelen af eleverne svarer, at de ofte laver andre ting på computeren i lektietimen end lektier. Dog svarer ca. 25 % af pigerne at de ikke så ofte laver andre ting. Hovedparten af eleverne bruger computeren mere end 1½ time af deres fritid pr dag til lektier. Drengene bruger computeren mest.

## **5. Den Sociale Dimension.**

Det sociale liv på skolen har meget stor værdi for både elever og ansatte og det var derfor naturligt at tage den bærbare computers indflydelse på den sociale dimension med, som et overordnet tema i undersøgelsen.

Ca. halvdelen af eleverne svarer at de bruger under 1½ time pr dag til spil og film på computeren. 35 % af drengene bruger dog mere end 2 timer pr. dag.

Drengene bruger generelt mest tid på spil og film

En stor del af eleverne ca 40 % bruger computeren under 1 time pr dag til kontakt til venner uden for skolen. 15 % af drengene og 10 % af pigerne bruger dog mere end 2½ time pr dag-

På spørgsmålet om hvor værdifuldt det er for det sociale liv på skolen at alle elever har egen computer, svarer 30 % af pigerne og 23 % af drengene at det slet ikke er værdifuldt og 5 % af drengene og 3 % af pigerne synes det er meget værdifuldt.

## **6. Udlevering af PC**

Skolen valgte helt bevist først at udlevere computerne i midten af september for at få det sociale fællesskab mellem eleverne etableret. Det var derfor naturligt at spørge eleverne hvorvidt de fandt, at dette var et passende tidspunkt.

Langt størsteparten af eleverne fandt at tidspunktet var meget passende. Kun få % ville gerne have computeren ved skoleårets start.

Til sidst spurgte vi eleverne hvor godt de kender skolens regler for brug af computeren samt hvor meget de synes brugen at computeren skal være styret af skolen.

Langt størsteparten af eleverne kendte regler godt og mente at der skal være en stram styring omkring brug af computerne.

## **Skolens lærere (Konklusion)**

### **Generelt**

Her skal det bemærkes at kun 2/3 af skolens lærere afleverede spørgeskemaet.

Det er helt klart ud fra de besvarelser, vi har modtaget at computeren har stor værdi for skolens lærere i det daglige arbejde. De fleste følte sig godt klædt på til arbejdet og computeren er generelt også til stor glæde til privat arbejde. Der er generelt stor tilfredshed med skolens IT-satsning og de fleste har store forventninger til brugen af EDB på skolen i de kommende år.

Det er helt klart lærernes opfattelse, at elevernes bruger computeren til meget andet end skolerelateret arbejde.

Lærerne bruger generelt computeren i den daglige undervisning, men føler ikke at den sparer tid på forberedelsen, og ikke alle føler at de har erhvervet de kompetencer, der skal til for at bruge den i undervisningen. Der er middel tilfredshed med elevernes brug af computeren i timerne og ligeledes er der middel til stor fornemmelse af computerens værdi for eleverne. En del lærere føler behov for at sætte begrænsninger på brugen af EDB i undervisningen fremover.

Lærerne føler et nogenlunde stort behov for en løbende evaluering af IT-satsningen på Eisbjerghus.

### **Elevintra**

Størsteparten af lærerne har ikke haft så stor glæde og udbytte af elevintra, men ser frem til dette i fremtiden

### **Lærerintra**

Lærerne føler middel lettelse i dagligdagen i forhold til lærerintra og langt størsteparten bruger mere end 2 timer om ugen på at holde sig informeret på lærerintra. Der er generelt rimelig tilfredshed med de tilgængelige oplysninger og adgangen til disse, men alle er stort set enige om at de ville være mere tilfredse, hvis alle oplysninger var tilgængelige på nettet. Der er generelt enighed om at nye brugere skal bruge mindst 3 timer på introduktion til henholdsvis elevintra og lærerintra.

## Fagudvalgene

Der er generel enighed om at fagudvalgene ikke er kommet langt nok med at samarbejde om EDB og ligeledes heller ikke i implementeringen af EDB. Størsteparten af lærerne mener heller ikke, at den kollegiale vidensudveksling er god nok mht. EDB.

## Hjemmesiden

Størsteparten af lærerne kender hjemmesiden og der er generel enighed om at nuværende og kommende elever kender denne. De fleste lærere mener, at meget af det de laver i hverdagen kunne være interessant på hjemmesiden.

## Konklusion (eleverne)

### Introduktion

Eleverne var generelt tilfredse med introduktionen til computerne og mange fik et fagligt udbytte af EDB-projektet. De fleste mener, at de kendte reglerne for brug af computerne.

### Undervisningen

Det fremgår helt klart af undersøgelsen at eleverne er glade for de bærbare computere i undervisningen. Eleverne har stort kendskab til EDB når de kommer på skolen og selvom ikke alle føler, at de er blevet bedre i løbet af året, så er der dog også en del, der mener at de er blevet bedre til informationssøgning og præsentationer samt til at bruge Excel. Eleverne har helt klart stor glæde af computeren til aflevering af opgaver og til eksamen. De fleste elever mener også, at lærerne er rimelig gode til at introducere og bruge computeren i undervisningen.

En del elever bruger computeren til andet end det der var aftalt i timerne og undersøgelsen viser helt klart at dette er meget utilfredsstillende for mange elever. Det er ifølge en stor del af svarene forstyrrende og fremmer ikke det sociale liv i klassen. Desuden bruger en stor del af eleverne, især drengene, ikke lektietimen til dens rette formål.

### Den sociale dimension

En stor del af eleverne bruger computeren til spil, film og kontakt til venner uden for skolen. 1/3 af eleverne mener at computeren har stor negativ indflydelse på det sociale liv på skolen.

### Udlevering af computeren

Eleverne er stort set alle meget tilfredse med tidspunktet for udleveringen af computeren og alle føler et godt kendskab til skolens regler omkring brug af denne. Der er også generel enighed om at skolen skal styre brugen stramt.

### Nye tiltag i skoleåret 2005/2006

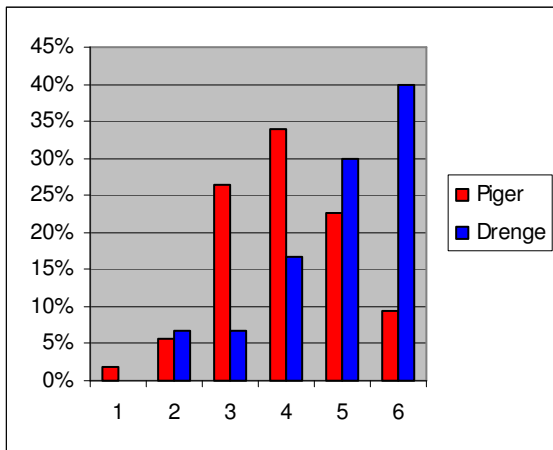
For at sikre den fortsatte høje prioritet på det sociale liv på Eisbjerghus Efterskole, har vi i skoleåret 2005/06 indført følgende restriktioner med hensyn til elevernes frie brug af den bærbare computer.

- Adgangen til Messenger lukket,
- Internettet lukket efter kl. 20.00,
- Computerne må kun bruges på værelset efter kl. 20.00,
- Computeren skal være i boksen fra 21.15 - 07.00,
- Klasseværelserne kan kun bruges til lektielæsning i lektielæsningstimen,
- Grundig snak i kontaktgrupperne om værdien af det sociale liv på skolen og brug af computere i al almindelighed.

## Introduktion

1,1

Hvor store forventninger havde du til at få din egen PC?

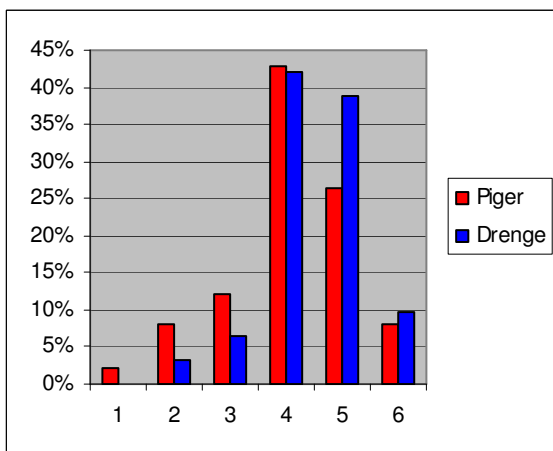


Forklaring:

Værdierne 1-6, i diagrammerne, står for i hvor høj eller hvor ringe (lav) grad man er for (positiv/uenig) eller imod (negativ/uenig) for et stillet spørgsmål. Dvs. at 1 er den laveste og 6 den højeste værdi.

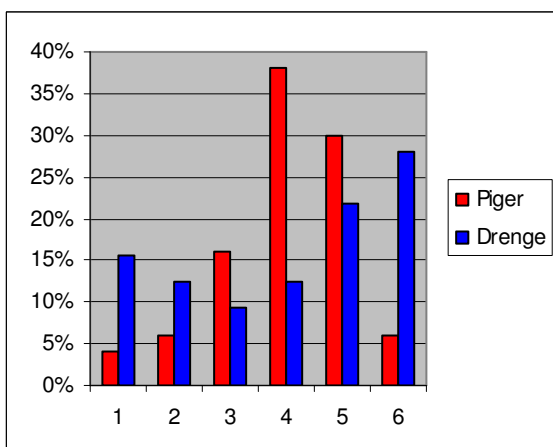
1,2

Hvor fyldestgørende synes du introduktionen var (samlet på morgensamling)?



1,3

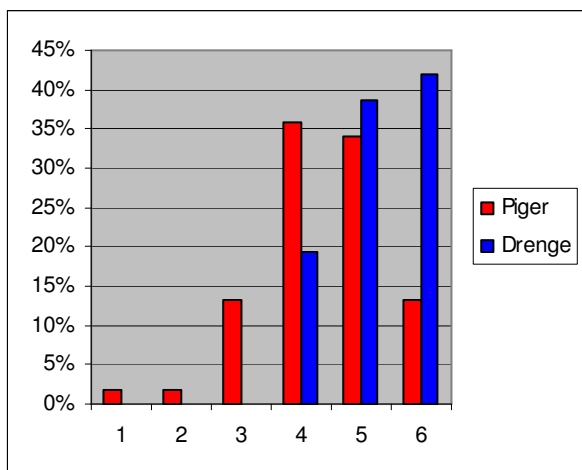
Hvor meget bedre følte du dig klar til at arbejde med PC efter introduktionen?



**Introduktionsforløb i klasserne "Et lille land i en stor verden".**

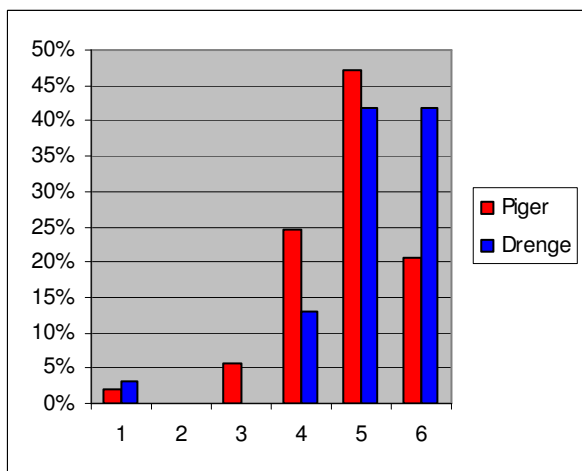
2,1

Hvor god var du inden forløbet til at søge på Internettet?



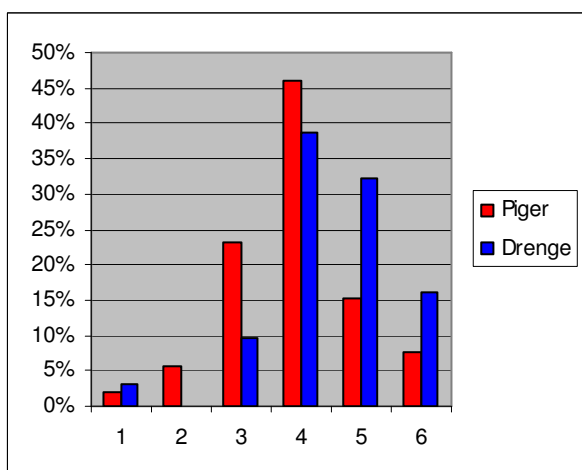
2,2

Hvor god var du efter forløbet til at søge på Internettet?



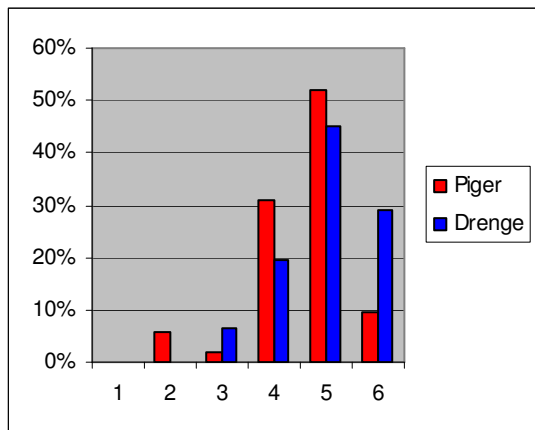
2,3

Hvor god var du inden forløbet til kildekritik?



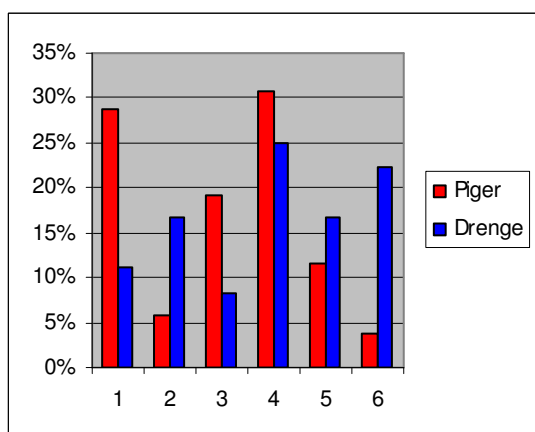
2,4

Hvor god var du efter forløbet kildekritik?



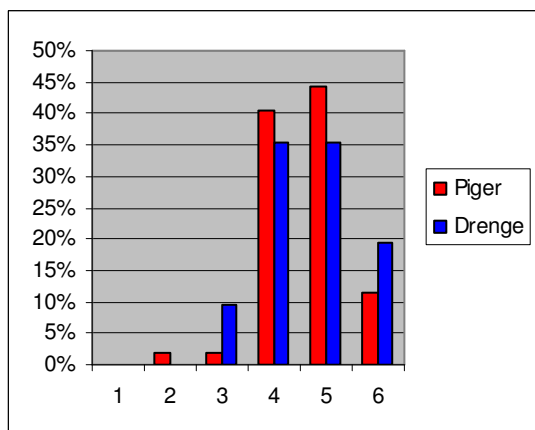
2,5

Hvor god var du inden forløbet til PowerPoint?



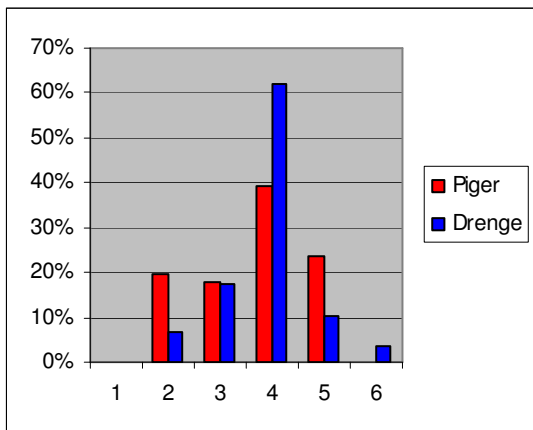
2,6

Hvor god var du efter forløbet til PowerPoint?



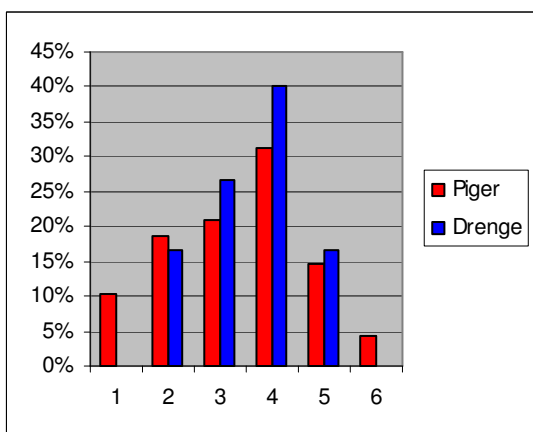
2,7

Hvor lærerigt synes du forløbet var?



2,8

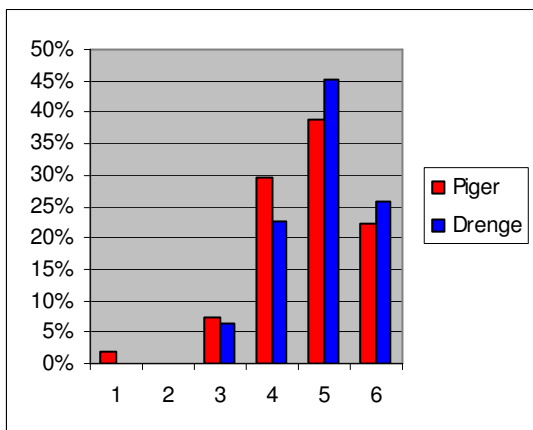
Hvor interessant synes du forløbet var?



### Computer i undervisningen

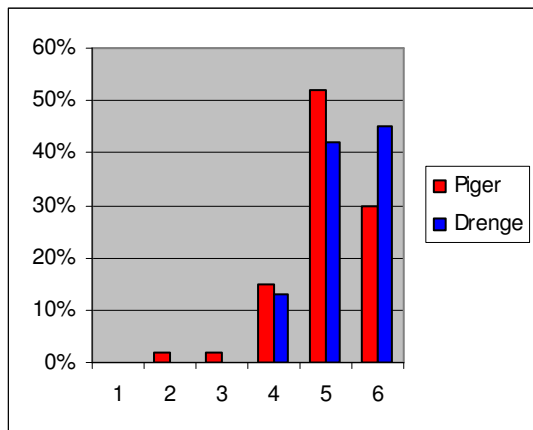
3,1

Hvor god var du til at bruge Word *før* du fik din egen PC?



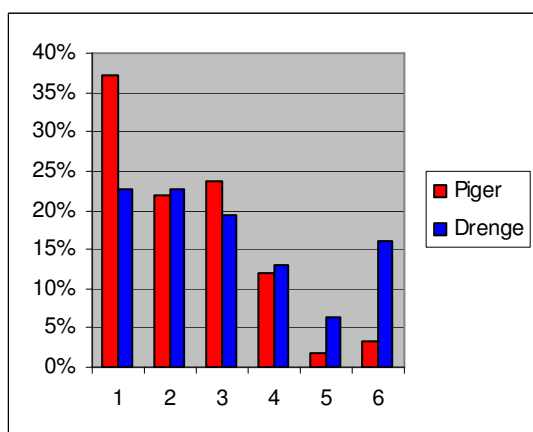
3,4

Hvor god er du *nu* til at bruge Word?



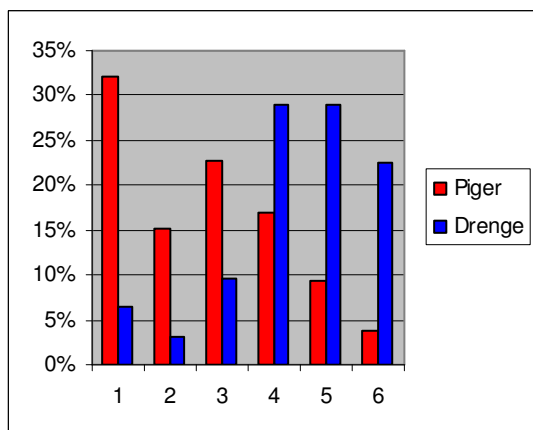
3,5

Hvor god var du til at bruge Excel *før* du fik din egen PC?



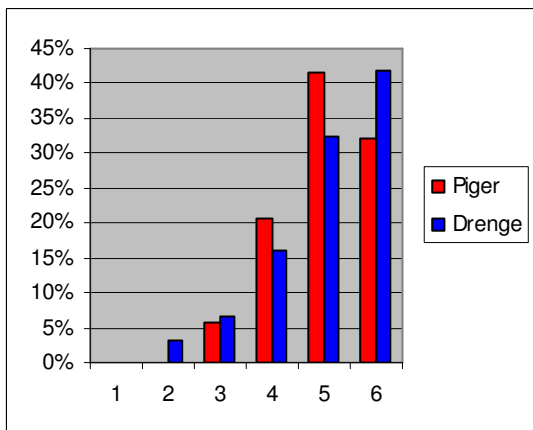
3,6

Hvor god er du *nu* til at bruge Excel?



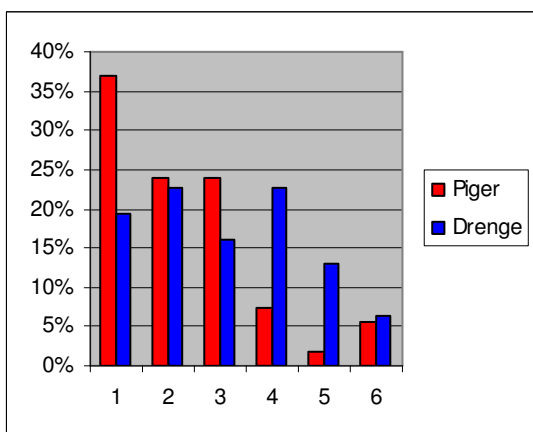
3,7

Hvilken værdi har det haft for dig at du kan bruge PC til informationssøgning i dansk?



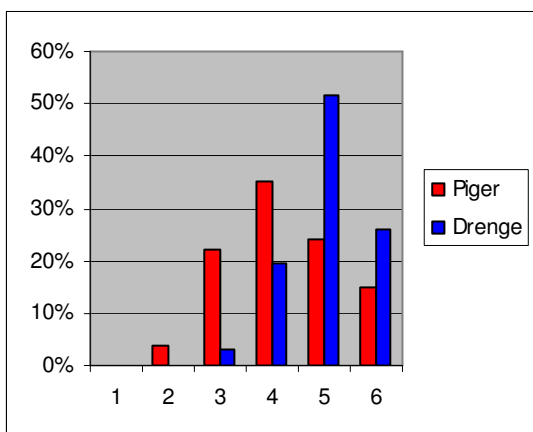
3,8

Hvilken værdi har det haft for dig at du kan bruge PC til informationssøgning i matematik?



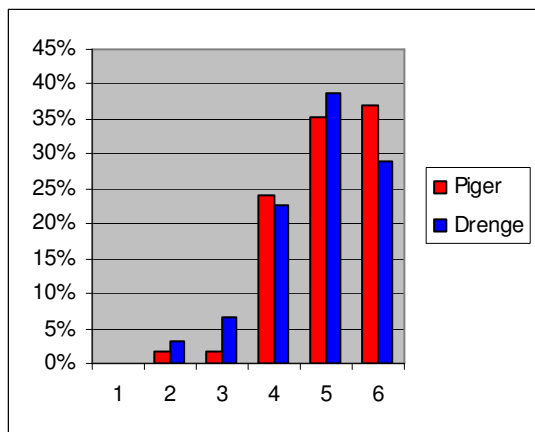
3,9

Hvilken værdi har det haft for dig at du kan bruge PC til informationssøgning i sprogfagene?



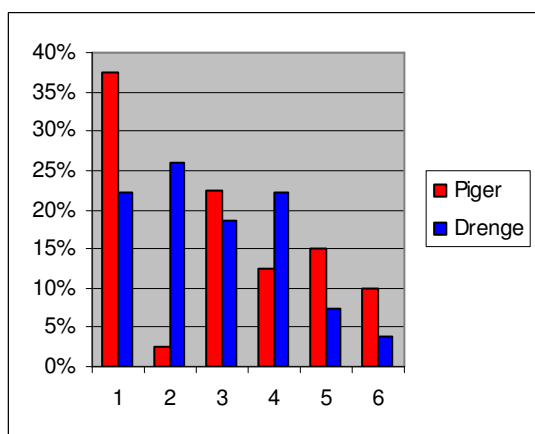
3,10

Hvilken værdi har det haft for dig at du kan bruge PC til informationssøgning i "Kultur og Samfund"?



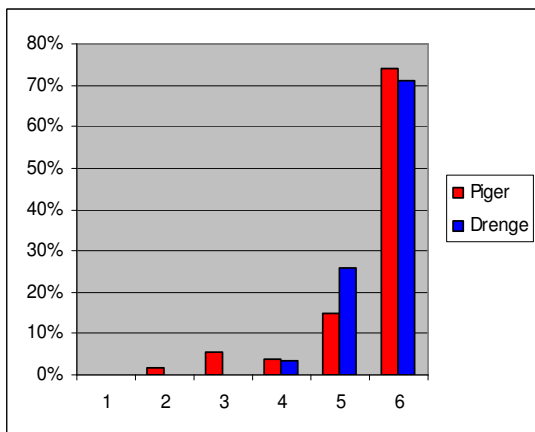
3,11

Hvilken værdi har det haft for dig at du kan bruge PC til informationssøgning i fysik/kemi?



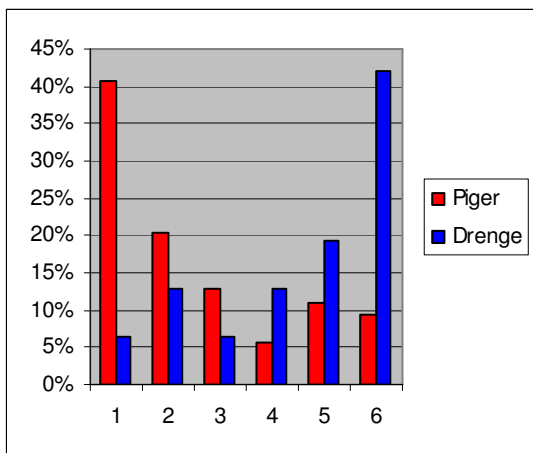
3,12

Hvilken værdi har det haft for dig at du kan bruge PC til skriftlige opgaver i dansk?



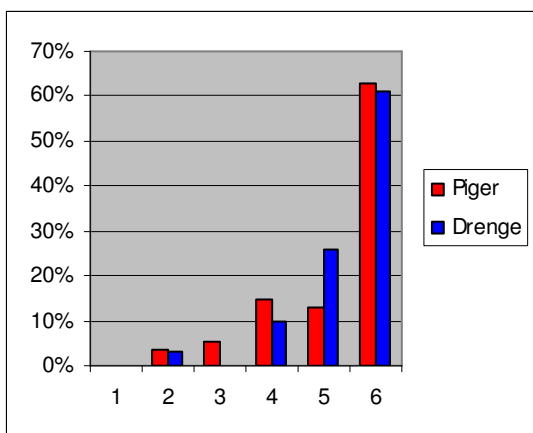
3.13

Hvilken værdi har det haft for dig at du kan bruge PC til skriftlige opgaver i matematik?



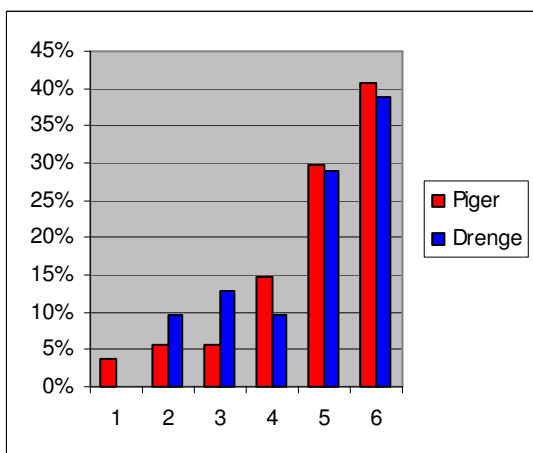
3,14

Hvilken værdi har det haft for dig at du kan bruge PC til skriftlige opgaver i sprogfagene?



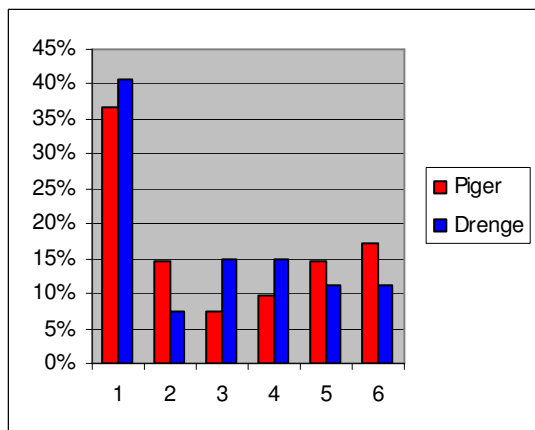
3,15

Hvilken værdi har det haft for dig at du kan bruge PC til skriftlige opgaver i "Kultur og Samfund"?



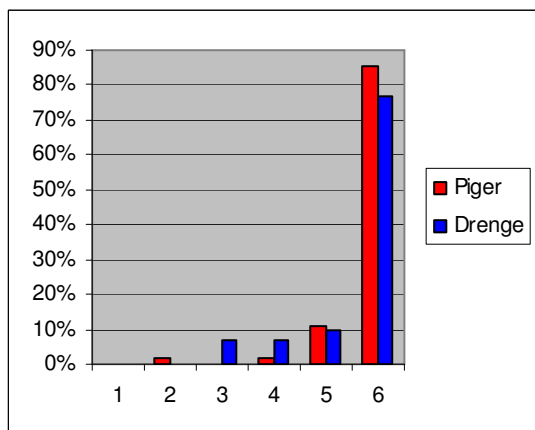
3,16

Hvilken værdi har det haft for dig at du kan bruge PC til skriftlige opgaver i fysik/kemi?



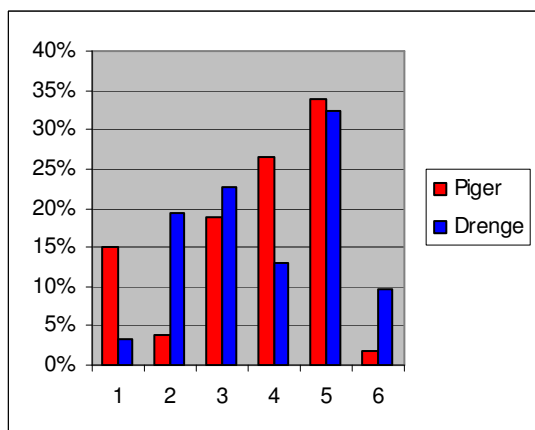
3,17

Hvilken værdi har det haft for dig at du kan bruge PC til eksamen?



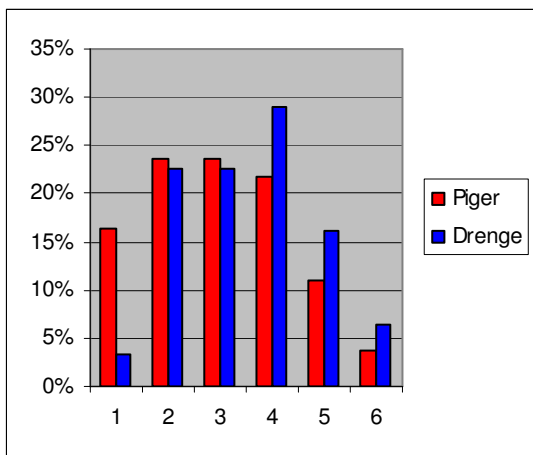
3,18

Hvor effektiv har lærerens introduktion til PC været i dansk?



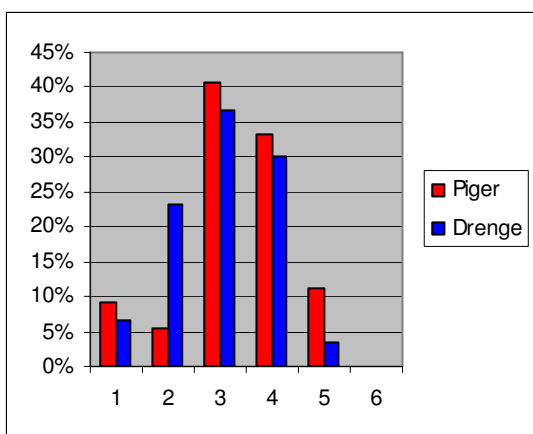
3,19

Hvor effektiv har lærerens introduktion til PC været i matematik?



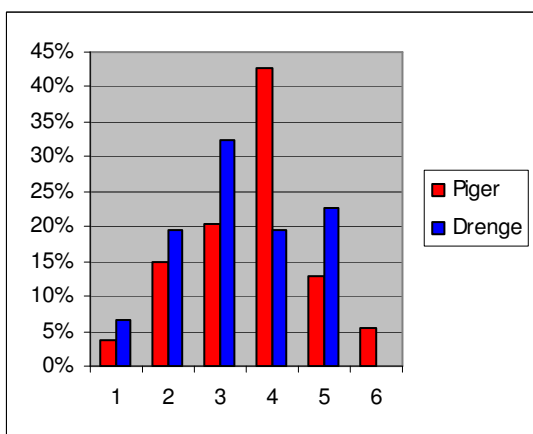
3,20

Hvor effektiv har lærerens introduktion til PC været i sprogfagene?



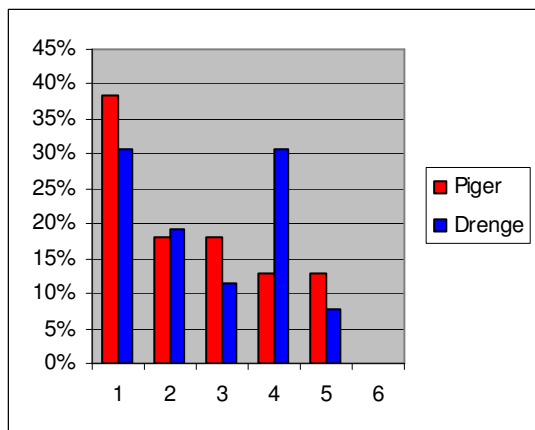
3,21

Hvor effektiv har lærerens introduktion til PC været i ”Kultur og Samfund”?



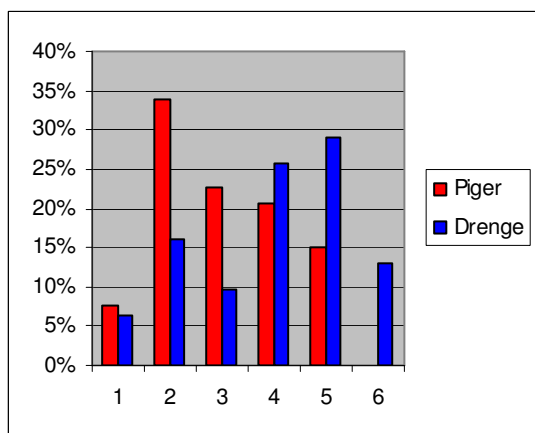
3,22

Hvor effektiv har lærerens introduktion til PC været i fysik/kemi?



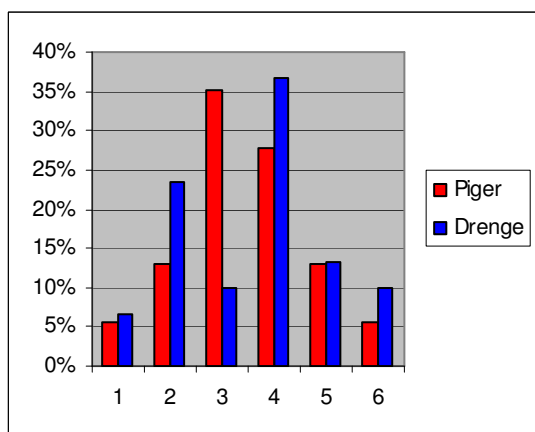
3,23

Hvor tit laver du andre ting i timen på din PC end det du har aftalt med læreren?



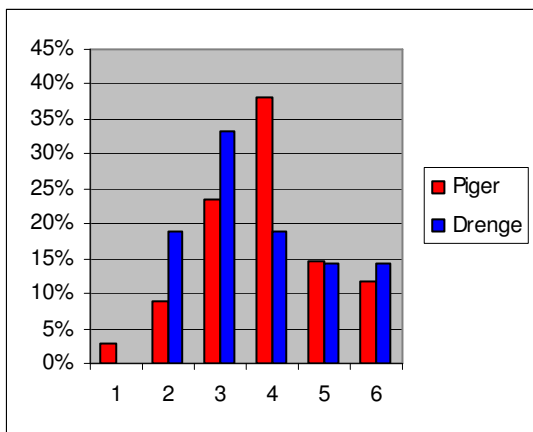
3,24

Hvor fremmende synes du PC er for det daglige arbejde i klassen (klassediskussioner, samarbejde, ro til at arbejde osv.)?



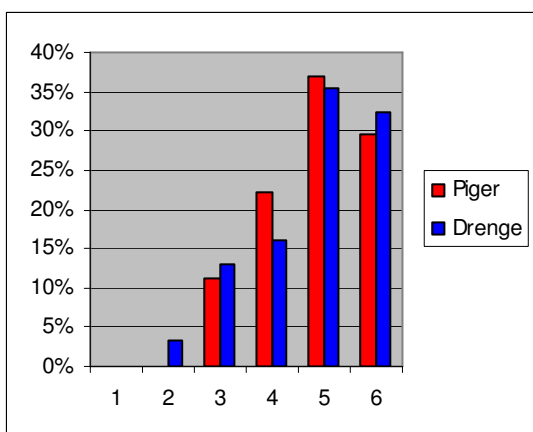
3,25

Hvor forstyrrende synes du PC er for det daglige arbejde i klassen (klassediskussioner, samarbejde, ro til at arbejde osv.)



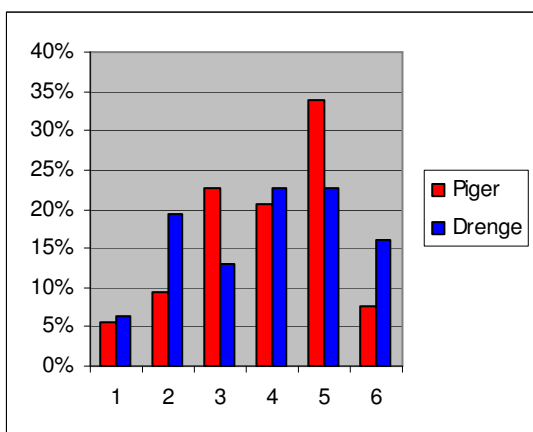
3,26

Hvor værdifuldt er det at have egen PC til forberedelse?



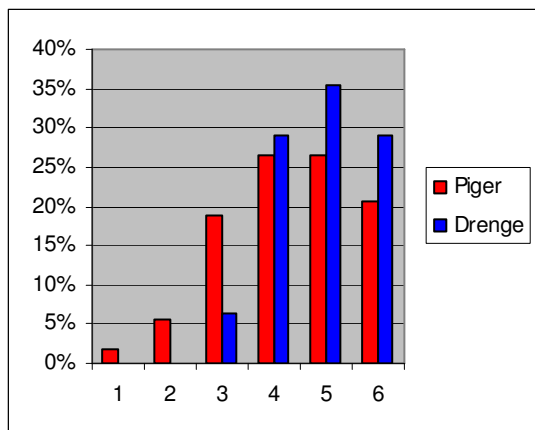
3,27

Hvor ofte bruger du din PC til forberedelse i lektielæsningstimen?



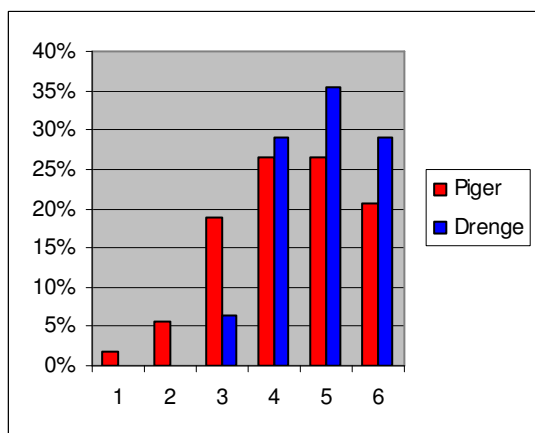
3,28

Hvor ofte bruger du din PC til andet end forberedelse i lektielæsningsstimen?



3,29

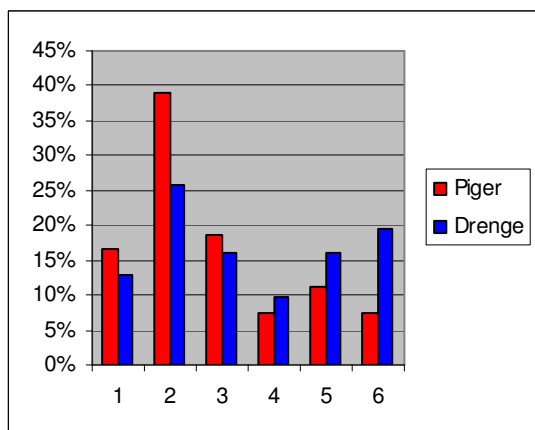
Hvor meget tid bruger du på din PC i fritiden til lektier pr. dag?



### Den sociale dimension

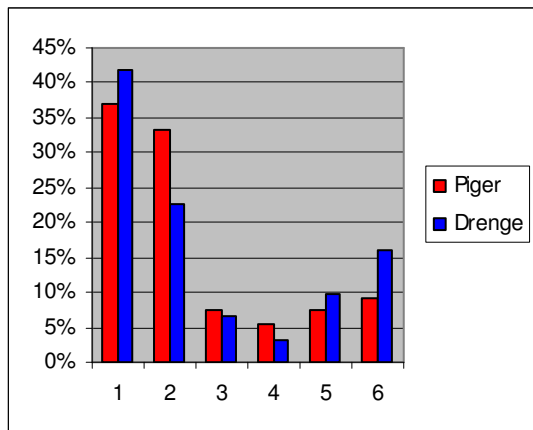
4,1

Hvor meget tid bruger du din PC i fritiden til spil og film pr. dag?



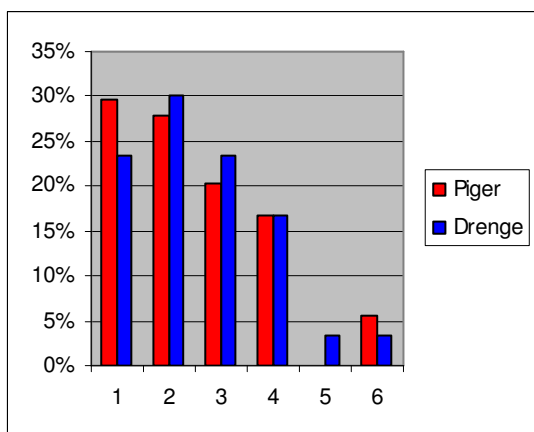
4,2

Hvor meget tid bruger du din PC i fritiden til kontakt til venner uden for Eisbjerghus pr. dag?



4,3

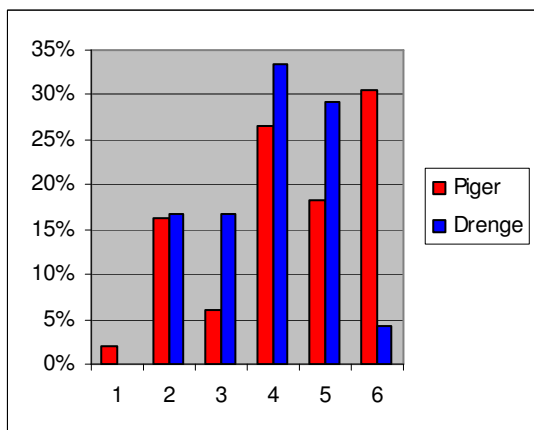
Hvor værdifuldt synes du det er at alle elever har egen PC – for det sociale liv på skolen?



## Udlevering af PC

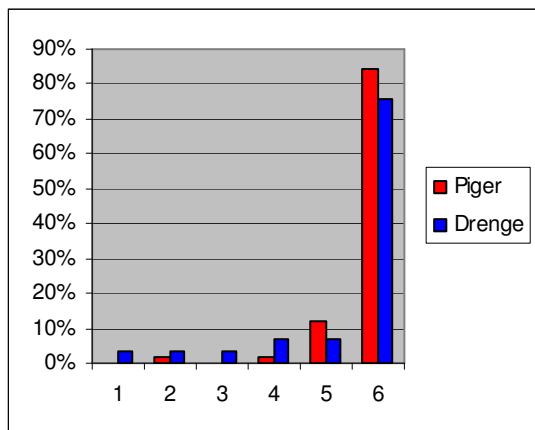
5,1

Hvordan reagerede du på at skulle vente med udleveringen af PC til efter Nøgesturen, da du fik det at vide ved skoleårets start?



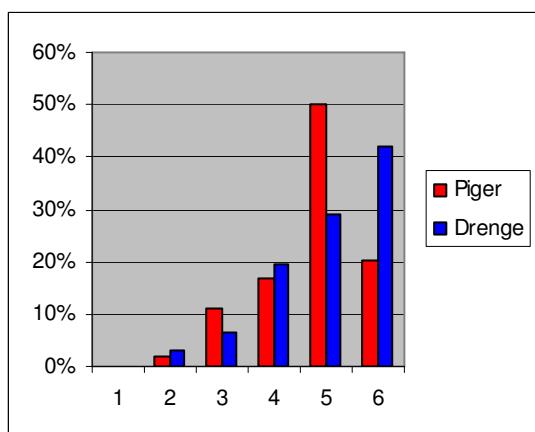
5,2

Hvad syntes du nu ved skoleårets afslutning? Var det en god idé at vente med at udlevere PC til efter Norgesturen?



5,3

Hvor godt kender du skolens regler for brug af PC?



5,4

Hvor meget skal brugen af PC være styret på Eisbjerghus?

